



แผนดำเนินงาน และแนวทางการบริหาร กอง บริหารวิชาการและวิจัย วิทยาเขตปัตตานี ตามนโยบายมหาวิทยาลัย

4 กุมภาพันธ์ 2564

ผศ.ดร.มนทิวรา ลีลาเกรียงศักดิ์

รองอธิการบดีฝ่ายวิชาการ วิทยาเขตปัตตานี



AGENDA

1

วิสัยทัศน์

มหาวิทยาลัย และวิทยาเขตปัตตานี



2

แนวคิดบริหาร มหาวิทยาลัย

แผนพัฒนามหาวิทยาลัยสงขลานครินทร์ (2561-2565)

3

แผนดำเนินงานและการบริหาร กบว.

กลยุทธ์ และเป้าหมาย

4

การประเมินผู้บริหาร กบว.

การดำเนินงาน และการประเมินครั้งต่อไป





วิสัยทัศน์



เป็นมหาวิทยาลัยเพื่อนวัตกรรมและสังคม ที่มี
ความเป็นเลิศทางวิชาการและเป็นกลไกหลักใน
การพัฒนาภาคใต้และประเทศ มุ่งสู่มหาวิทยาลัย
ชั้นนำ 1 ใน 400 ของโลก

มหาวิทยาลัยเพื่อนวัตกรรมและสังคม เป็นกลไกหลักในการ
พัฒนาพื้นที่ภาคใต้ชายแดนบนฐานพหุวัฒนธรรม มุ่งสู่
มหาวิทยาลัยชั้นนำ 1 ใน 5 ของอาเซียน



แผนพัฒนามหาวิทยาลัยสงขลานครินทร์ (2561-2565)

4 ยุทธศาสตร์หลัก

01

สร้างกลไกการทำงานเชิงรุก
เน้นบูรณาการข้ามศาสตร์ เน้นความต้องการของผู้เรียน/ผู้ใช้บัณฑิต และการแก้ไขปัญหาประเทศ เน้นประสิทธิภาพ ขับเคลื่อนด้วย IT เน้นการสร้างความร่วมมือจากเครือข่าย



02

ความเป็นผู้นำวิชาการ
เน้นการพัฒนาและสร้างทรัพยากรบุคคลที่มีประสิทธิภาพ เน้นการพัฒนางานวิจัยและนวัตกรรม เพื่อเพิ่มขีดความสามารถในการแข่งขัน เน้นพันธกิจมหาวิทยาลัยเพื่อสังคม



03

สร้างความเป็นนานาชาติ



04

การพัฒนาประสิทธิภาพของระบบบริหารจัดการ





Explore • Commit • Discover

SYNERGY

สานพลังปัญญา
เพื่อขับเคลื่อนสังคม
สู่การพัฒนาที่ยั่งยืน

การปรับยุทธศาสตร์ 64-65

มหาวิทยาลัยสงขลานครินทร์

ที่มา: ที่ประชุม กบม วันที่ 2 ก.พ. 64

ยุทธศาสตร์มหาวิทยาลัยสงขลานครินทร์

เป้าประสงค์ (goal)

สัมฤทธิ์ผลสำคัญ



ยุทธศาสตร์

ความเป็นเลิศทางวิชาการ

ความมีชื่อเสียงของมหาวิทยาลัย

การขับเคลื่อนสังคม
สู่การพัฒนาที่ยั่งยืน

ผลงานวิชาการ สร้างความยั่งยืนด้านเศรษฐกิจ สังคม
ทรัพยากรธรรมชาติ และสุขภาพ

การผลิตบัณฑิต
การพัฒนาทรัพยากรมนุษย์ทุกช่วงวัย

A1 บัณฑิตมีสมรรถนะระดับสากลสู่การเป็นพลเมืองโลก
A2 ระบบการเรียนการสอนมีลักษณะเป็นรูปแบบการเรียนรู้ใหม่ที่
หลากหลายและยืดหยุ่น
A3 สร้างโอกาสเข้าสู่อุดมศึกษาในกลุ่มด้อยโอกาสและกลุ่ม
เปราะบาง
B1 เป็นแกนหลักในการพัฒนาทรัพยากรมนุษย์ทุกช่วงวัย/ทุกระดับ

การวิจัย/นวัตกรรมที่สร้างมูลค่าทางเศรษฐกิจ
และการพัฒนาประเทศ

C1 ผลงานวิจัย นวัตกรรมและบริการวิชาการนำสู่การใช้ประโยชน์
เชิงพาณิชย์ และเพื่อการพัฒนาประเทศ
C2 มีนโยบายสาธารณะเพื่อการขับเคลื่อนสังคม

การเพิ่มประสิทธิภาพระบบการบริหารจัดการ

D1 เพิ่มประสิทธิภาพของระบบบริหารจัดการ
D2 Digital University
D3 บุคลากรมหาวิทยาลัยมีขีดความสามารถเพิ่มขึ้นเพื่อบรรลุสัมฤทธิ์ผล
ของมหาวิทยาลัย
D4 มีเสถียรภาพและความมั่นคงทางการเงิน

เป้าประสงค์ (goal)

โครงการสำคัญที่กำลังดำเนินการ

ความมีชื่อเสียงของมหาวิทยาลัย	Reinventing University : เกษตร อาหาร สุขภาพ Digital Science
ผลงานวิชาการ สร้างความยั่งยืนด้านเศรษฐกิจ สังคม ทรัพยากรธรรมชาติและสุขภาพ	ผลงานวิชาการจาก RDO/อุทยานวิทย์/คณะ / มหาวิทยาลัยสู่ตำบล นโยบายสาธารณะ : ความมั่นคงทางอาหาร ทรัพยากร มนุษย์ สุขภาพ
A1 บัณฑิตมีสมรรถนะระดับสากลสู่การเป็นพลเมืองโลก A2 ระบบการเรียนการสอนมีลักษณะเป็นรูปแบบการเรียนรู้ใหม่ที่ หลากหลายและยืดหยุ่น A3 สร้างโอกาสเข้าสู่อุดมศึกษาในกลุ่มด้อยโอกาสและกลุ่ม เปราะบาง B1 เป็นแกนหลักในการพัฒนาทรัพยากรมนุษย์ทุกช่วงวัย/ทุกระดับ	1. บัณฑิตพันธุ์ใหม่4หลักสูตร HIFI6หลักสูตร S-curve8หลักสูตร หลักสูตรบูรณาการทาง สังคมศาสตร์ 2. WIL72 หลักสูตร 5 New Learning Platforms : Degree / Non-Degree / Credit Bank Online-Digital Technologies / Virtual college 3. การเปิดหลักสูตรให้คนตาบอด หุ่นนก โสตศึกษา 4. แผนพัฒนาทรัพยากรมนุษย์ทุกช่วงวัยด้านเศรษฐกิจสังคมทรัพยากร (จังหวัดสงขลา)
C1 ผลงานวิจัย นวัตกรรมและบริการวิชาการนำสู่การใช้ประโยชน์ เชิงพาณิชย์ และเพื่อการพัฒนาประเทศ C2 มีนโยบายสาธารณะเพื่อการขับเคลื่อนสังคม	1. ความร่วมมือกับหน่วยงานและภาคเอกชนใน 10 ประเด็น คือ การเกษตรและ เทคโนโลยีชีวภาพ อาหารและการแปรรูป การท่องเที่ยว ทรัพยากรธรรมชาติสิ่งแวดล้อม สังคมพหุวัฒนธรรม สุขภาพและการแพทย์ Digital พลังงาน สังคมสูงวัย ชุมชนเข้มแข็ง 2. ตั้งหน่วยงาน Holding Company
D1 เพิ่มประสิทธิภาพของระบบบริหารจัดการ D2 Digital University D3 บุคลากรมหาวิทยาลัยมีขีดความสามารถเพิ่มขึ้นเพื่อบรรลุ สัมฤทธิ์ผลของมหาวิทยาลัย D4 มีเสถียรภาพและความมั่นคงทางการเงิน	1. การปรับโครงสร้างส่วนงาน การสร้างMultiple platforms 2. MAS / ERP สำนักDigital และ CoC 3. แผนการพัฒนากำลังคน 4. โรงพยาบาล มอ.Premium /โรงพยาบาลมอ.ภูเก็ต/โรงพยาบาลทันตกรรม ภูเก็ต /ศูนย์ ดูแลผู้สูงอายุ/ ทุ่งโล๊ะ/ ทุ่งใหญ่ / ศูนย์ชุมชนจะนะ

กรอบประเด็นยุทธศาสตร์ อว. ประจำปีงบประมาณ พ.ศ. 2565

วิสัยทัศน์

“เป็นองค์กรนำเพื่อขับเคลื่อนการอุดมศึกษา วิทยาศาสตร์ วิจัยและนวัตกรรม
ไปสู่มาตรฐานในระดับสากลและเพิ่มอันดับความสามารถการแข่งขันในระดับนานาชาติอย่างยั่งยืน ภายในปี พ.ศ. 2580”

ประเด็นยุทธศาสตร์ที่ 1

การผลิตกำลังคน และพัฒนาการจัดการศึกษา

เป้าหมาย 1.1 กำลังคนมีขีดความสามารถในการปฏิบัติงานได้อย่างมีประสิทธิภาพ

เป้าหมาย 1.2 การจัดการศึกษามีคุณภาพ มาตรฐาน เปิดโอกาสในการเข้าถึงที่หลากหลาย

ประเด็นยุทธศาสตร์ที่ 3

การยกระดับคุณภาพชีวิตและเศรษฐกิจฐานรากด้วย อววน.

เป้าหมาย 3.1 การพัฒนาวิทยาศาสตร์และนวัตกรรมเพื่อเศรษฐกิจ สังคม สิ่งแวดล้อม
และคุณภาพชีวิต

ประเด็นยุทธศาสตร์ที่ 2

การวิจัยและนวัตกรรมที่ตอบโจทย์ของประเทศและสร้างระบบนิเวศการวิจัย

เป้าหมาย 2.1 การสร้างความเข้มแข็งในการบริหารจัดการงานวิจัย

และการพัฒนางานวิจัยและนวัตกรรมที่ตอบโจทย์การพัฒนาประเทศ

เป้าหมาย 2.2 การขับเคลื่อนโครงสร้างพื้นฐานขนาดใหญ่ด้านวิทยาศาสตร์ เทคโนโลยี
และพัฒนาพื้นที่เพื่อนวัตกรรม

ประเด็นยุทธศาสตร์ที่ 4

การบริหารจัดการและการปฏิรูประบบ อววน.

เป้าหมาย 4.1 อว. มีระบบจัดการมุ่งผลลัพธ์ และคุ้มค่าต่อการลงทุน
ในการจัดการศึกษา และการวิจัย เพื่อตอบโจทย์การพัฒนาประเทศ

ประเด็นยุทธศาสตร์ที่ 1

การผลิตกำลังคน และพัฒนาการจัดการศึกษา

เป้าหมาย 1.1 กำลังคนมีขีดความสามารถในการปฏิบัติงานได้อย่างมีประสิทธิภาพ

ตัวชี้วัดหลัก

1. จำนวนบุคลากรด้านการวิจัยและพัฒนา แบบทำงานเต็มเวลา (FTE) ต่อประชากร 10,000 คน-ปี
2. จำนวนบุคลากรที่ทำงานด้านวิทยาศาสตร์ และเทคโนโลยี

ตัวชี้วัดรอง

3. จำนวนผู้ประกอบการใหม่และผู้ประกอบการวิสาหกิจขนาดกลาง และขนาดย่อมที่ได้รับการพัฒนาและยกระดับความสามารถในการแข่งขัน
4. จำนวนบุคลากรวิจัยและพัฒนาของ อว. ได้รับรางวัลที่มีชื่อเสียงในระดับชาติ/นานาชาติ

มหาวิทยาลัยสงขลานครินทร์

1.1 แผนงานการเพิ่มกำลังคนมีขีดความสามารถในการปฏิบัติงาน

- 1) การเพิ่มนักวิจัยและพัฒนา ทั้งสายวิทยาศาสตร์และสังคมศาสตร์ ผ่านระบบการศึกษาระดับบัณฑิตวิทยาลัย การมีกองทุนบัณฑิตศึกษา
- 2) การเพิ่มจำนวนและศักยภาพนักวิจัยและพัฒนาทั้งสายวิทยาศาสตร์และสังคมศาสตร์ ผ่านระบบสถานวิจัย ศูนย์วิจัยที่มีศักยภาพ ใช้กองทุนวิจัยในการสนับสนุน
- 3) การพัฒนาศักยภาพและปรับบุคลากรสายสนับสนุนเป็นสายวิชาการวิจัย
- 4) การเพิ่มหลักสูตร Non-Degree และหลักสูตรพัฒนาศักยภาพผู้ประกอบการ / SME / Start Up โดยความร่วมมือกับภาคเอกชน
- 5) การจัดโครงการเพื่อผลักดันให้นักวิจัยได้รางวัลระดับชาติ/นานาชาติ

เป้าหมาย 1.2 การจัดการศึกษามีคุณภาพ มาตรฐาน เปิดโอกาสในการเข้าถึงที่หลากหลาย

ตัวชี้วัดหลัก

5. จำนวนผู้เข้ารับการถ่ายทอดความรู้และเรียนรู้ ผ่านการเข้าร่วมกิจกรรม/ฝึกอบรม/แหล่งเรียนรู้ตลอดจนการเข้าถึงสื่อในรูปแบบ Lifelong Learning
6. สัดส่วนของนักศึกษาในระดับอุดมศึกษาที่ศึกษาในหลักสูตรที่มีการฝึกปฏิบัติในหน่วยงานผู้ใช้บัณฑิตสูงขึ้น
7. สัดส่วนของบุคลากรสายวิชาการจำแนกตามวุฒิการศึกษาสูง (ป.เอก : ต่ำกว่า ป.เอก)
8. ร้อยละของสถานศึกษาที่มีการจัดเตรียมอุปกรณ์และเครื่องมือทางการศึกษาสำหรับผู้พิการสูงขึ้น
9. การศึกษาระดับอุดมศึกษาตอบสนองความสามารถในการแข่งขัน (University Education by IMD)
10. สถาบันอุดมศึกษาติด University Ranking by Subjects ใน 200 อันดับแรกเพิ่มขึ้น
11. จำนวนระบบการศึกษาและการเรียนรู้ตลอดช่วงชีวิต เพื่อการเสริมทักษะใหม่ และใช้ เทคโนโลยีที่เข้าถึงได้สำหรับแต่ละช่วงวัย ที่เกิดจากผลงานวิจัยและนวัตกรรม

ตัวชี้วัดรอง

12. สัดส่วนการผลิตบัณฑิตสายวิทย์ : สายอื่น ในสถาบันอุดมศึกษา
13. ร้อยละความสำเร็จของการดำเนินการสร้างความตระหนัก ด้าน วนทน. ของประเทศ
- 14 จำนวนหลักสูตรที่มีการพัฒนาทักษะและสมรรถนะของบัณฑิต ด้าน Soft Skills และ Critical Thinking (21st Century)
15. จำนวนผู้เรียนสาขาวิชาที่เป็นความต้องการของประเทศ
16. จำนวนผู้เรียนที่เป็นผู้พิการผู้ด้อยโอกาสได้รับโอกาสในการเข้าถึงบริการการศึกษา และการพัฒนาสมรรถภาพหรือบริการทางการศึกษาที่เหมาะสมตามความต้องการจำเป็น
17. ร้อยละของผู้สำเร็จการศึกษาระดับอุดมศึกษาได้งานทำหรือประกอบอาชีพอิสระ ภายใน 1 ปี

มหาวิทยาลัยสงขลานครินทร์

1.2 การจัดการศึกษามีคุณภาพ มาตรฐาน เปิดโอกาสการเข้าถึง

- 1)การจัดทำโครงการพัฒนาทรัพยากรมนุษย์ทุกช่วงวัยด้านเศรษฐกิจ สังคม ทรัพยากร สุขภาพ
- 2)การเพิ่ม WIL
- 3)การพัฒนาศักยภาพและปรับบุคลากรสายสนับสนุนเป็นสายวิชาการวิจัย
- 4)การเปิดหลักสูตรให้คนตาบอด หูหนวก โสตศึกษา
- 5)การปรับระบบการศึกษาตอบสนองตัวชี้วัดของ IMD
- 6)Reinventing University สาขา เกษตร อาหาร สุขภาพ Digital
- 7)เพิ่มหลักสูตร Up-skill Re-skill New-skill

ประเด็นยุทธศาสตร์ที่ 2

การวิจัยและนวัตกรรมที่ตอบโจทย์ของประเทศและสร้างระบบนิเวศการวิจัย

เป้าหมาย 2.1 การสร้างความเข้มแข็งในการบริหารจัดการงานวิจัย และการพัฒนางานวิจัยและนวัตกรรมที่ตอบโจทย์การพัฒนาประเทศ

ตัวชี้วัดหลัก

18. อันดับรวมของความสามารถแข่งขันด้าน Scientific Infrastructure ของประเทศ ตามการจัดอันดับของ IMD
19. สัดส่วนมูลค่าการลงทุนวิจัย พัฒนาและนวัตกรรมต่อผลิตภัณฑ์มวลรวมในประเทศ
20. มูลค่าผลกระทบต่อเศรษฐกิจ สังคม และคุณภาพชีวิตที่เกิดจากการนำผลงานวิจัย และพัฒนานวัตกรรมไปใช้ประโยชน์
21. อันดับด้านความร่วมมือในกิจกรรมวิจัยและพัฒนาระหว่างสถาบันอุดมศึกษากับภาคอุตสาหกรรม (University-industry collaboration in R&D/Multi-Stakeholder collaboration by WEF)
22. จำนวนองค์ความรู้ เทคโนโลยี และนวัตกรรมที่ตอบโจทย์ชัดเจน ในการแก้ไขปัญหาหรือยกระดับการพัฒนาอย่างยั่งยืนเพื่อตอบโจทย์ท้าทายของสังคม

ตัวชี้วัดรอง

23. จำนวนเรื่องที่เกิดจากการสร้างความร่วมมือระหว่างประเทศ
24. ระบบสารสนเทศวิจัยและนวัตกรรมของประเทศที่เชื่อมโยงระดับชาติและนานาชาติ
25. จำนวนหน่วยงานที่ได้รับการส่งเสริมสนับสนุนให้นำมาตรฐานและจริยธรรมการวิจัยไปใช้ในการผลิตผลงานวิจัยและนวัตกรรม
26. จำนวนบทความที่ตีพิมพ์และเผยแพร่ในวารสารวิชาการระดับชาติและนานาชาติ
27. ร้อยละผลงานวิจัยและเทคโนโลยีพร้อมใช้ที่นำไปใช้ในการสร้างมูลค่า เชิงพาณิชย์ให้กับภาคการผลิตและบริการ และภาครัฐกิจ
28. จำนวนผลงานวิจัย พัฒนา และนวัตกรรมที่สามารถนำไปยื่นขอจดทรัพย์สินทางปัญญา/บัญชีนวัตกรรมที่คณะกรรมการตรวจสอบคุณสมบัติผลงานนวัตกรรมที่ขอขึ้นทะเบียนบัญชีนวัตกรรมไทยอนุมัติ และจัดส่งข้อมูลให้สำนักงบประมาณแล้ว
29. ความสามารถใหม่ในการดำเนินการวิจัยขั้นแนวหน้า (Frontier Research)

มหาวิทยาลัยสงขลานครินทร์

- 2.1 การสร้างความเข้มแข็งในการบริหารงานวิจัยที่ตอบโจทย์ประเทศ
 - 1) ยกย่องการพัฒนา Scientific Infrastructure บนความร่วมมือของทั้งสน.เครื่องมือวิทยาศาสตร์ RDO อุทยานวิทย์ และคณะ กองทุนวิจัย
 - 2) การเพิ่มสัดส่วนงานวิจัยต่อบำเหน็จการของมหาวิทยาลัย โดย กองทุนวิจัย
 - 3) ความร่วมมือกับหน่วยงานและภาคเอกชนใน 10 ประเด็น คือ การเกษตรและเทคโนโลยีชีวภาพ อาหารและการแปรรูป การท่องเที่ยว ทรัพยากรธรรมชาติสิ่งแวดล้อม สังคมพหุวัฒนธรรม สุขภาพและการแพทย์ Digital พลังงาน สังคมสูงวัย ชุมชนเข้มแข็ง
 - 4) ตั้งหน่วยงาน Holding Company เพื่อเพิ่มมูลค่างานวิจัย นวัตกรรมเชิงพาณิชย์
 - 5) เร่งพัฒนาระบบฐานข้อมูลการนำผลงานวิจัยไปใช้ในเชิงอุตสาหกรรม
 - 6) เพิ่มจำนวนบทความตีพิมพ์
 - 7) Reinventing University : Frontier Research เกษตร อาหาร สุขภาพ Digital Science

เป้าหมาย 2.2 การขับเคลื่อนโครงสร้างพื้นฐานขนาดใหญ่ด้านวิทยาศาสตร์ เทคโนโลยี และพัฒนาพื้นที่เพื่อนวัตกรรม

ตัวชี้วัดหลัก

30. มูลค่าการลงทุนวิจัยของบริษัทที่ใช้ประโยชน์ในเขตนวัตกรรม
- 31 จำนวนระบบโครงสร้างพื้นฐาน ทางคุณภาพและบริการระดับชาติ (NQI) ที่มีแพลตฟอร์มบริการที่ครบวงจร รวมทั้งข้อมูลความต้องการใช้ประโยชน์บริการโครงสร้างพื้นฐาน ทางคุณภาพและบริการระดับชาติ

ตัวชี้วัดรอง

32. ร้อยละของการให้บริการโครงสร้างพื้นฐานทางด้านวิทยาศาสตร์และเทคโนโลยีเพิ่มขึ้น
33. ความสำเร็จในการผลักดันโครงการขนาดใหญ่ (โครงการที่มีงบประมาณ ตั้งแต่ 500 ลบ.ขึ้นไป)
34. จำนวนผู้ประกอบการที่ใช้ประโยชน์ในเขตนวัตกรรม
35. จำนวนรายการวัดของห้องปฏิบัติการที่ได้รับ การพัฒนาและรับรองระบบงานตามมาตรฐานสากล

มหาวิทยาลัยสงขลานครินทร์

2.1 การขับเคลื่อนโครงสร้างพื้นฐานขนาดใหญ่ด้านวิทยาศาสตร์ เทคโนโลยี และพัฒนาพื้นที่เพื่อนวัตกรรม

- 1) การพัฒนาพื้นที่ทุ่งไผ่ เป็นพื้นที่นวัตกรรมเพื่อสังคม ศูนย์วิจัยทรัพยากรชายฝั่งและอุตสาหกรรมการประมง
- 2) การเพิ่มการลงทุนวิจัยของบริษัทในอุทยานวิทยาศาสตร์
- 3) การเพิ่มการให้บริการด้านเครื่องมือวิทยาศาสตร์ และการทดสอบตามมาตรฐานสากล เช่น สำนักเครื่องมือวิทยาศาสตร์ การรับรองมาตรฐานฮาลาล

ประเด็นยุทธศาสตร์ที่ 3

การยกระดับคุณภาพชีวิตและเศรษฐกิจฐานรากด้วย อววน.

เป้าหมาย 3.1 การพัฒนาวิทยาศาสตร์และนวัตกรรมเพื่อเศรษฐกิจ สังคม
สิ่งแวดล้อม และคุณภาพชีวิต

ตัวชี้วัดหลัก

36. มูลค่าผลกระทบทางสังคม ชุมชน และคุณภาพชีวิต
- 37 จำนวนประชาชนผู้ได้รับประโยชน์จากการแก้ไขปัญหาหรือยกระดับการพัฒนาอย่างยั่งยืนเพื่อ
ตอบโจทย์ท้าทายของสังคม โดยการนำองค์ความรู้ เทคโนโลยี และนวัตกรรมไปใช้ในทางปฏิบัติ
และ/หรือขยายผล

ตัวชี้วัดรอง

38. จำนวนชุมชน/ท้องถิ่นที่ อววน. เข้าไปช่วยพัฒนา
39. จำนวนนวัตกรรมทางสังคมและนวัตกรรมสำหรับผู้สูงอายุและผู้พิการที่ผลิตได้เอง
ภายในประเทศ
40. ร้อยละความสำเร็จในการเตรียมความพร้อมรับภัยคุกคามทางนิวเคลียร์และรังสี
41. จำนวนโครงการ/กิจกรรมที่เผยแพร่ภูมิปัญญาท้องถิ่นและของชาติ หรือส่งเสริมการทำ
บำรุงศิลปวัฒนธรรมและศาสนา หรือให้บริการวิชาการเพื่อพัฒนาชุมชนและสังคม
42. จำนวนผู้สูงอายุ ผู้พิการ และผู้ด้อยโอกาสที่นำนวัตกรรมและเทคโนโลยีไปใช้ประโยชน์
43. จำนวนระบบสนับสนุนการบริหารจัดการทรัพยากรและสิ่งแวดล้อมที่ได้รับการพัฒนา/
ปรับปรุงประสิทธิภาพ

มหาวิทยาลัยสงขลานครินทร์

3.1 การพัฒนาวิทยาศาสตร์และนวัตกรรมเพื่อเศรษฐกิจ สังคม
สิ่งแวดล้อม และคุณภาพชีวิต

- 1) ความร่วมมือกับหน่วยงานและภาคเอกชนตามแผนพัฒนา
เศรษฐกิจและสังคมของภาคใต้ ใน 10 ประเด็น คือ
การเกษตรและเทคโนโลยีชีวภาพ อาหารและการแปรรูป
การท่องเที่ยว ทรัพยากรธรรมชาติสิ่งแวดล้อม สังคมพหุ
วัฒนธรรม สุขภาพและการแพทย์ Digital พลังงาน สังคม
สูงวัย ชุมชนเข้มแข็ง
- 2) มหาวิทยาลัยสู่ตำบล 90 ตำบล
- 3) Roadmap การพัฒนาและแก้ปัญหาชายแดนใต้

ประเด็นยุทธศาสตร์ที่ 4

การบริหารจัดการและการปฏิรูประบบ อววน.

เป้าหมาย 4.1 อว. มีระบบจัดการมุ่งผลสัมฤทธิ์ และคุ้มค่าต่อการลงทุน
ในการจัดการศึกษา และการวิจัย เพื่อตอบโจทย์การพัฒนาประเทศ

ตัวชี้วัดหลัก

44. การจัดสรรงบประมาณให้หน่วยงานในระบบวิจัยและนวัตกรรม ที่สอดคล้องกับแผน
วิทยาศาสตร์ วิจัยและนวัตกรรม

ตัวชี้วัดรอง

45. ร้อยละการนำแผน/ นโยบาย/มาตรการไปใช้ประโยชน์ในการกำกับแก้ไขปัญหาของประเทศ

46. ผลคะแนนเฉลี่ยระดับคุณธรรมและความโปร่งใส (ITA) ในการดำเนินงานของ อว.

มหาวิทยาลัยสงขลานครินทร์

4.1 การบริหารจัดการและการปฏิรูประบบมหาวิทยาลัย

- 1) MAS / ERP
- 2) Big Data Management
- 3) การแสวงหาแหล่งงบประมาณจากภายนอก ทั้งภาครัฐและ
เอกชน
- 4) การมุ่งเน้นการพึ่งตนเองในการบริหารจัดการให้เกิดความยั่งยืน
- 5) การยกระดับคุณธรรมและความโปร่งใส (ITA)



การวิเคราะห์สภาพแวดล้อม

SWOT





STRENGTH

มหาวิทยาลัยสงขลานครินทร์เป็นมหาวิทยาลัยที่มีชื่อเสียง และเป็นที่ยอมรับ โดยเฉพาะ เกษตร อาหาร และสุขภาพ

มหาวิทยาลัยมีชื่อเสียงมากกว่า 50 ปี และมีความน่าเชื่อถือ

โรงพยาบาลสงขลานครินทร์เป็นที่พึ่งของชุมชน

มหาวิทยาลัยมีทรัพยากรบุคคลที่มีความสามารถทางวิชาการ และมีความเชี่ยวชาญหลากหลายสาขา

Image

Finance

HR

Data & Tech

WEAKNESS

มีทรัพยากรบุคคลไม่โดดเด่น ขาดความสามารถในการทำงานร่วมกัน ไม่สามารถทำงานเป็นทีม **มีจำนวนสายสนับสนุนมากเกินไป**

ทำงานแบบราชการติดกรอบ ไม่ยืดหยุ่น ไม่ทันกับการเปลี่ยนแปลง

มีหน่วยงาน และหลักสูตรที่ซ้ำซ้อน ขาดการบูรณาการ ขาดความเชื่อมโยง เพื่อสร้างความเข้มแข็ง มี product มาก แต่ value ต่ำ

ทิศทางไม่ชัดเจน ขาดการลงทุนสร้างความเข้มแข็งและการยอมรับ

ขาดระบบการเงินการคลังที่ดี ไม่ทราบภาพรวมของทรัพย์สิน

ขาดระบบการจัดเก็บข้อมูลที่ดี และไม่มีข้อมูลที่ดีในการตัดสินใจ การบริหารทรัพยากร และไม่สามารถสะท้อนความเป็นจริงได้

ขาดการเชื่อมโยงกับหน่วยงานภายนอก ทำให้ขาดความสัมพันธ์อันดี

ขาดการสื่อสารที่มีประสิทธิภาพ ขาด social engagement



Image

Finance

HR

Data & Tech

OPPORTUNITY

การพัฒนาของเทคโนโลยี ส่งผลทำให้ระบบการจัดการ การเรียนการสอน และการเข้าถึงมหาวิทยาลัยดีขึ้น

มหาวิทยาลัยมีความได้เปรียบเชิงพื้นที่ที่มีโอกาสเข้าถึงได้ง่าย และมีโอกาสในการนำทรัพยากรที่หลากหลายมาใช้ให้เกิดประโยชน์

ทิศทางของกระทรวงเน้นการเรียนรู้ตลอดชีวิต มีความต้องการ reskill upskill ซึ่งมหาวิทยาลัยจะเป็นหน่วยงานหลักในการดำเนินการเรื่องนี้ได้ดี

Image

Finance

HR

Data & Tech



S

Image

HR

W

Image

HR

Finance

Data & Tech

O

Finance

HR

Data & Tech

กลยุทธ์เชิงรุก (SO Strategy)

- มุ่งเน้น ReSkill/Upskill โดยอาศัยความได้เปรียบเชิงพื้นที่ ชื่อเสียง และความหลากหลายของบุคลากร
- การใช้เทคโนโลยีที่ทันสมัย มาพัฒนาการเรียนการสอน เพื่อเพิ่มความสามารถในการเข้าถึงการเรียนรู้ และการได้รับประสบการณ์จากการเรียนรู้ในพื้นที่

กลยุทธ์แนวทางแก้ไข (WO Strategy)

- พัฒนาระบบ Database แบบ Realtime เพื่อการจัดการทรัพยากร (การเงิน ทรัพยากรมนุษย์ Asset หลักสูตร) ให้เกิดประโยชน์สูงสุด
- นำเทคโนโลยีมาประยุกต์ใช้กับการทำงานเพื่อลดขั้นตอนลดภาระด้านกำลังคน และส่งเสริมการทำงานอย่างมีประสิทธิภาพ
- การสร้างภาพลักษณ์และการยอมรับ โดยใช้ช่องทางทางสื่อสารที่หลากหลาย

T

Image

Finance

Data & Tech

กลยุทธ์แนวทางตั้งรับ (ST Strategy)

- พัฒนาจุดแข็งทั้งในเชิงพื้นที่ และความเชี่ยวชาญ (การแพทย์ เกษตร อาหาร) ให้เป็นที่ยอมรับในระดับสากล
- ยกระดับความได้เปรียบเชิงพื้นที่ เช่น ความขัดแย้ง สังคมพหุวัฒนธรรม และทรัพยากรที่หลากหลาย เพื่อดึงดูดแหล่งทุน และผู้ที่สนใจเรียนรู้ โดยใช้เทคโนโลยีเสริม

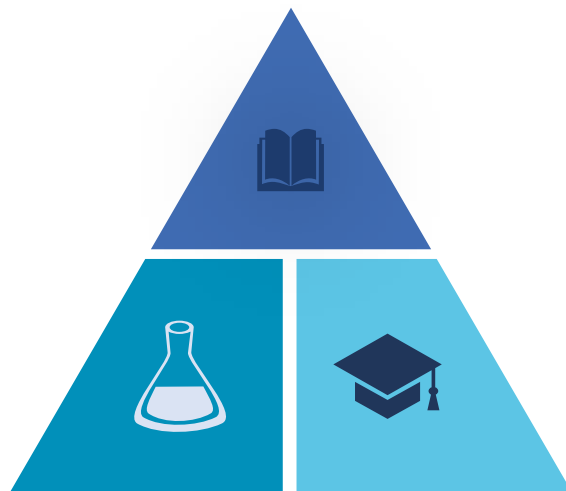
กลยุทธ์ป้องกัน (WT Strategy)

- พัฒนาภาพลักษณ์องค์กรให้เป็นที่ยอมรับ และมีความเป็นหนึ่งเดียวกับบริบทสังคมในพื้นที่
- ใช้ศาสตร์และเทคโนโลยียกระดับสังคม ลดปัญหาเศรษฐกิจ สิ่งแวดล้อม ความเหลื่อมล้ำ
- พัฒนา PSU system
- พัฒนา One stop service ในการเป็น contact point

กองบริหารวิชาการและวิจัย



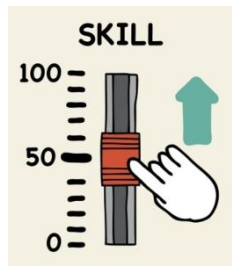
งานหลักสูตรและส่งเสริมการเรียนรู้



งานส่งเสริมการวิจัย นวัตกรรม
และบริการวิชาการ

งานทะเบียนและรับนักศึกษา

แผนดำเนินงานและการบริหาร กบว.

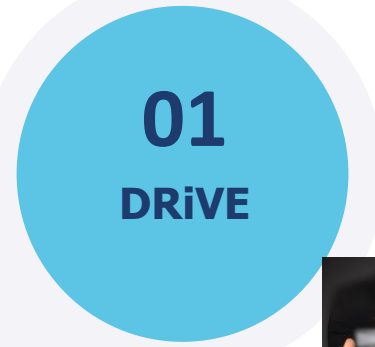


พัฒนาศักยภาพบุคลากร

03

01

ขับเคลื่อน สนับสนุน ยุทธศาสตร์ของวิทยาเขต
และมหาวิทยาลัย



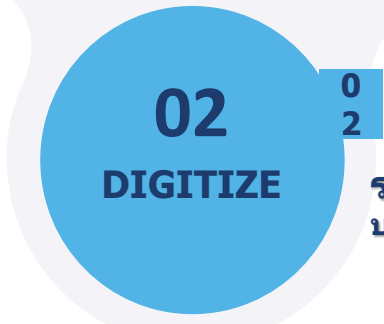
มีทัศนคติที่ดี พร้อม
เรียนรู้และปรับตัว

05



บริหารจัดการอย่างมีธรรมาภิบาล

04

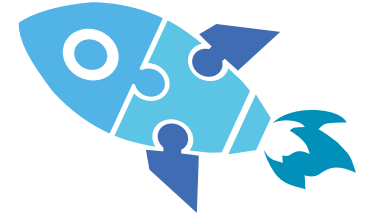


02

ระบบการทำงานที่มีประสิทธิภาพ
บริหารงานจากข้อมูล



การประเมินผู้บริหาร กบว.



วิเคราะห์ผลการประเมินผู้บริหาร กบว.

ข้อเสนอแนะจากบุคลากรใน กบว.



การดำเนินการ

- มีระบบประเมินงานที่ชัดเจน
- ส่งเสริมให้มีความก้าวหน้าในตำแหน่งงานตามศักยภาพ
- ระบบการ **coaching** งาน และติดตามงานจากหัวหน้างานตามลำดับ
 - แบ่งภาระงานให้มีความสมดุล
 - พัฒนาบุคลากรให้มี **multi-tasking skills** เช่น IT การสื่อสาร การนำเสนองาน ภาษาอังกฤษ
 - การสื่อสารจากระดับบริหารถึงระดับปฏิบัติการ
- ระบบการประเมินผู้บริหารแบบ **360°**
- พัฒนาศักยภาพการทำงานอย่างต่อเนื่อง
- การประชุมทีมบริหาร กบว. เพื่อรับฟังการประเมิน และข้อเสนอแนะจากบุคลากร เพื่อการพัฒนาการทำงาน

Thank you

ทีมบริหาร กบว.

สวัสดี

